

## MONTÁŽNÍ NÁVOD PRO ZÁMEK VLOŽKOVÝ VÍCEBODOVÝ K160

Před započítím montáže si pečlivě prostudujte tento montážní návod. Vzhledem k tomu, že při zablokování zámku vinou špatné montáže může dojít k ohrožení majetku i zdraví osob, proveďte montáž přesně dle tohoto návodu. Výrobní podnik neodpovídá za škody způsobené špatnou montáží a zásahem do konstrukce zámku. Výrobní podnik doporučuje organizacím, které provádějí montáže bezpečnostních zámků, aby si montážní pracovníky nechali ve výrobním podniku proškolit ( rozsah školení cca 4 hod ).

**!!! Bez tohoto montážního návodu (ověřeného prodejcem) výrobní podnik neodpovídá za případnou reklamaci. !!!**

**!!! POZOR: Zámek nerozebírat-nebezpečí úrazu. !!!**

Vložkový zámek typ K 160 lze zadlatbat pouze do zádlabu, provedeného dle čísla výkresu 1-33736-x-0. Vnitřní stěny zádlabu musí být čisté, hladké, ze zádlabu musí být odstraněny piliny a hobliny. Umístění zádlabu vůči přední straně dveří se řídí dle šířky dveří, rozměrů polodrážky dveří a polodrážky zárubní a nelze je tedy v tomto stavu stanovit.

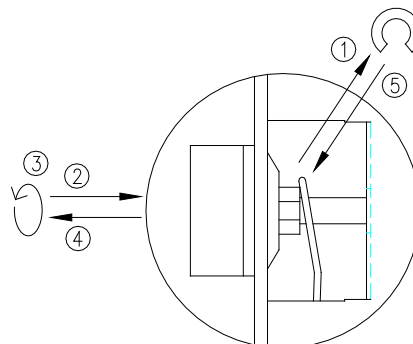
### Návod:

1. Do zádlabu vsadte zámek K 160 tak, aby čelo zámku nepřesahovalo přes horní ani spodní hranu dveří. Zámek musí jít do zádlabu volně zasunout.
2. Zkontrolujte, zda otvory pro kliku a vložku ve dveřích se kryjí s otvory v zámku.
3. Do zámku namontujte cylindrickou vložku a pomocí klíče vyzkoušejte funkci zámku. Zámek musí fungovat plynule, bez zadržávání o stěny zádlabu. V opačném případě je nutno zádlab uvolnit, vyčistit a znovu zámek v zádlabu vložkou vyzkoušet.
4. Dle otvorů v čele předvrtejte otvory pro vruty.
5. Zámek vyjměte ze zádlabu a celý zádlab i zámek znovu důkladně vyčistěte od pilin.
6. Zámek nyní upevněte do zádlabu vruty a opět vyzkoušejte funkci zámku.
7. Namontujte dveřní kování, dveřní křídlo zavěste na závěsy zárubní a vyzkoušejte funkci zámku.
8. Zkontrolujte velikost mezery mezi boční hranou dveřního křídla a zárubní a tato musí být 3-5 mm.
9. Zámek odemkněte a pomocí válečků určete polohu protiplechu tak, aby se válečky volně zasunuly.
10. V případě dřevěných zárubní zadlabujte a upevněte vruty protiplech. Otvory pro závoru a střelku musí být dostatečně hluboké. V případě, že se střelka nezasune zcela do protiplechu a zárubní, nejde zámek uzamknout.
11. Dveřní křídlo zavřete, vyzkoušejte funkci zámku.
12. Jestliže jsou zárubně opatřeny těsněním, je nutné upravit vůli mezi střelkou a protiplechem tak, aby nedocházelo k přílišnému brzdění střelky při zapadnutí a při odemykání zámku. ( V případě velkého drhnutí je potom nutno uvolnit střelku při odemykání přidržením dveří.)
13. Při natírání dveří nesmí vniknout barva do mechanismu zámku.
14. Pro snížení tření doporučujeme namazat třecí plochy zámku (střelka a závory).

### Návod na otočení střelky:

Přeměna zámku LEVÉHO na PRAVÝ a naopak se provede následovně:

- vytáhnout pojistku poz. 1
- zatlačit střelku do zámku poz. 2
- otočit střelku poz. 3
- střelku vysunout do původní polohy poz. 4
- vrátit zpět pojistku poz. 5



prodejce:

Kontaktní adresa: HOBES spol. s r.o., K Luhům 151, Horní Benešov 793 12  
**tel.:** +420 554 748 320, **fax.:** +420 554 748 326, 748 327  
**e mail:** [hobes@hobes.cz](mailto:hobes@hobes.cz), <http://www.hobes.cz>