

## MONTÁŽNÍ NÁVOD PRO BEZPEČNOSTNÍ ZÁMEK TŘÍBODOVÝ TYP K 119

Před započítím montáže si pečlivě prostudujte tento montážní návod. Vzhledem k tomu, že při zablokování zámku vinou špatné montáže může dojít k ohrožení majetku i zdraví osob, proveďte montáž přesně dle tohoto návodu. Výrobní podnik neodpovídá za škody způsobené špatnou montáží a zásahem do konstrukce zámku. Výrobní podnik doporučuje organizacím, které provádějí montáže bezpečnostních zámků, aby si montážní pracovníky nechali ve výrobním podniku proškolit ( rozsah školení cca 4 hod ).

**!!! Bez tohoto montážního návodu (ověřeného prodejcem) výrobní podnik neodpovídá za případnou reklamaci. !!!**

**!!! POZOR: Zámek nerozebírat-nebezpečí úrazu. !!!**

Bezpečnostní zámek typ K 119 lze zadlabat pouze do zádlabu, provedeného dle čísla výkresu 1-33574-x-1. Vnitřní stěny zádlabu musí být čisté, hladké, ze zádlabu musí být odstraněny piliny a hobliny. Umístění zádlabu vůči přední straně dveří se řídí dle šířky dveří, rozměrů polodrážky dveří a polodrážky zárubní a nelze je tedy v tomto stavu stanovit.

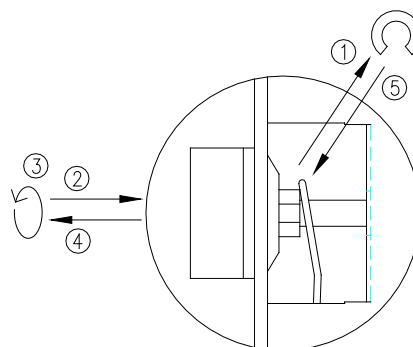
### Návod:

1. Do zádlabu vsad'te zámek K 119 tak, aby čelo zámku nepřesahovalo přes horní ani spodní hranu dveří. Zámek musí jít do zádlabu volně zasunout.
2. Zkontrolujte, zda otvory pro kliku a vložku ve dveřích se kryjí s otvory v zámku.
3. Do zámku namontujte cylindrickou vložku a pomocí klíče vyzkoušejte funkci zámku. Zámek musí fungovat plynule, bez zadržování o stěny zádlabu. V opačném případě je nutno zádlab uvolnit, vyčistit a znovu zámek v zádlabu vložkou vyzkoušet.
4. Dle otvorů v čele předvrtejte otvory pro vruty.
5. Zámek vyjměte ze zádlabu a celý zádlab i zámek znovu důkladně vyčistěte od pilin.
6. Zámek nyní upevněte do zádlabu vruty a opět vyzkoušejte funkci zámku.
7. Namontujte dveřní kování, dveřní křídlo zavěste na závěsy zárubní a vyzkoušejte funkci zámku.
8. Zkontrolujte velikost mezery mezi boční hranou dveřního křídla a zárubní, která musí být 3-5mm.
9. Pomocí vysunutých válcových závor určete středy otvorů pro závory v zárubni.
10. Vyvrtejte  $\phi$  15 do hloubky 20 mm.
11. V případě dřevěných zárubní zadlabujte a upevněte vruty protiplech. Otvory pro závory a střelku musí být dostatečně hluboké. V případě, že se střelka nezasune zcela do protiplechu a zárubni, nejde zámek uzamknout.
12. Dveřní křídlo zavřete, vyzkoušejte funkci zámku.
13. Jestliže jsou zárubně opatřeny těsněním, je nutné upravit vůli mezi střelkou a protiplechem tak, aby nedocházelo k přílišnému brzdění střelky při zapadnutí a při odemykání zámku. ( V případě velkého drhnutí je potom nutno uvolnit střelku při odemykání přidržením dveří. )
14. Při natírání dveří nesmí vniknout barva do mechanismu zámku.
15. Pro snížení tření doporučujeme namazat třecí plochy zámku (střelka a závory).

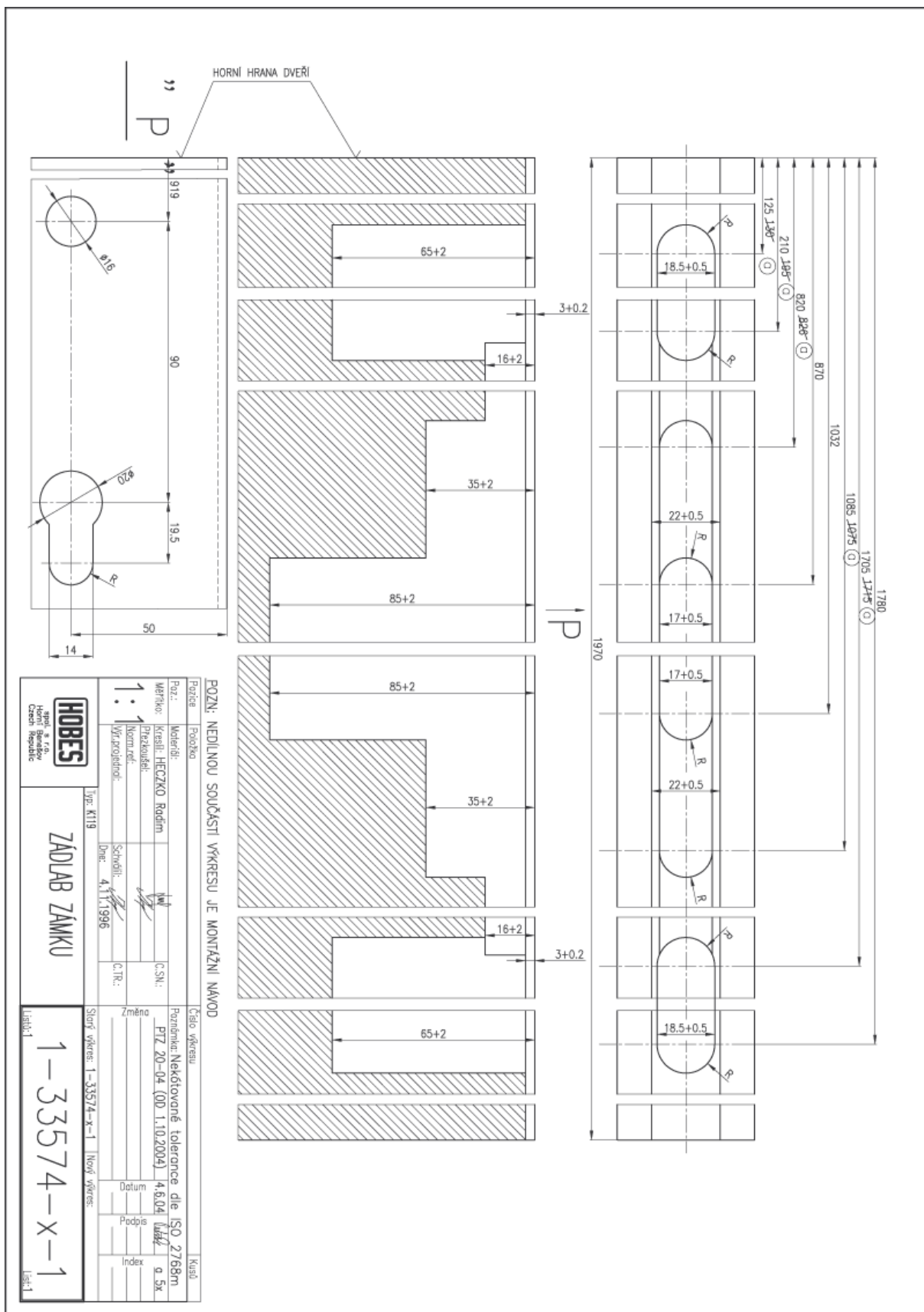
### Návod na otočení střelky:

Přeměna zámku LEVÉHO na PRAVÝ a naopak se provede následovně:

- vytáhnout pojistku poz. 1
- zatlačit střelku do zámku poz. 2
- otočit střelku poz. 3
- střelku vysunout do původní polohy poz. 4
- vrátit zpět pojistku poz. 5



prodejce:



Kontaktní adresa:

HOBES spol. s r.o., K Luhům 151, Horní Benešov 793 12  
**tel.:** +420 554 748 320, **fax.:** +420 554 748 326, 748 327  
**e mail:** hobes@hobes.cz, **http://www.hobes.cz**